

## Militaria średniowieczne z Chociwła

Andrzej Janowski

Instytut Archeologii i Etnologii PAN  
w Szczecinie

a.janowski@iaepan.szczecin.pl

---

### Abstrakt

Tekst opisuje zbiór militariów pozyskany w 2014 r. w Chociwlu. Zespół składa się z grotu włóczni, topora i pugiuału. Zabytki te datować można na XIV-XV w.

### Abstract

The text describes a collection of weapons acquired in 2014 in Chociwel. The collection consists of a tip of a spear, a battleaxe and a dagger. The finds could be dated to the 14th-15th century.

### Słowa kluczowe

Chociwel, średniowiecze, militaria

### Keywords

Chociwel, Middle Ages, weapons

---

Na początku maja 2014 r. pan Krzysztof Turlej dostarczył do Muzeum Archeologiczno-Historycznego w Stargardzie trzy zabytki, które znalazł kilka dni wcześniej (26 kwietnia 2014 r.) w północno-wschodniej części Starego Miasta w Chociwlu, na zachodnim brzegu Jeziora Starzyc (ryc. 1). Przedmioty te wpisane zostały do inwentarza Muzeum pod nr MS/A/290 (wpis z 12 maja 2014 r.).

### 1. Grot włóczni (ryc. 2a; 3a)

Zabytek znacznych rozmiarów o długości całkowitej 350 mm. Liść smukły długości 210 mm, z lekko zaznaczoną granią i o przekroju dyskoidalnym. Największa szerokość (30 mm) i grubość liścia (7 mm) przypada w 1/3 długości od strony tulei. Długość tulei 140 mm, przekrój zmienny, okrągły u wylotu (średnica 30 mm) i owalny u nasady liścia (16 x 9,5 mm). Grot waży 281 g. Grot wykonano metodą dziwerowania.

Kształt i proporcje zabytku są zbliżone do okazów wczesnośredniowiecznych sklasyfikowanych w typie Va wg A. Nadolskiego<sup>1</sup>. W tym też okresie groty tego typu były szczególnie popularną bronią. W okresie późniejszym zaczęły wychodzić z użycia, zastępowane przez bardziej rozwinięte i skuteczniejsze rodzaje broni drzewcowej, niemniej jednak znane są okazy datowane na późne średniowiecze<sup>2</sup>.

## 2. Topór (ryc. 2c; 4)

Topór ma krótką, wydzieloną osadę oraz stosunkowo szerokie żeleźce o łukowatym ostrzu, zakończone wydatną brodą. Długość całkowita 206 mm, szerokość ostrza 160 mm, najmniejsza szerokość szyjki 41 mm. Osada o zmiennym kształcie – na zewnątrz pięcioboczna (63 x 53 mm), wewnątrz w kształcie czworoboku o zaokrąglonych narożnikach (41 x 33 mm). Wysokość obucha 69 mm. Najmniejsza szerokość szyjki 41 mm. Masa topora 2101 g. Na szyjce, z obu stron, znajduje się znak kowalski o średnicy 17 mm, w kształcie zbliżonym do krzyża jodłowego. Na ostrzu czytelna jest nakuta na nie nakładka, zapewne stalowa, o szerokości od 3 (u góry) do 5 cm (u dołu), której celem było wzmocnienie i utwardzenie części pracującej. Wewnątrz osady pozostałości toporzyska z nieokreślonego bliżej drewna.

Ogólny kształt i proporcje zbliżają topór stargardzki do typu IX w klasyfikacji M. Głoska<sup>3</sup>. Okazy mu podobne uważane są na ogół za narzędzia, choć A. Nowakowski<sup>4</sup> skłonny jest uznać okazy sygnowane za bojowe. Trudno jednoznacznie rozstrzygnąć czy topór miał zastosowanie wojskowe czy cywilne. Duża masa przekraczająca 2 kg<sup>5</sup> mogłaby wskazywać na narzędzie, z drugiej strony rozwój osłon ciała wymuszał zwiększenie siły penetracyjnej broni ofensywnej czy to przez zwiększenie masy czy przez zmianę jej konstrukcji. Okazy zaliczane do typu IX mają formę bardzo bliską toporom współczesnym. Forma ta pojawiła się około połowy XIII w., upowszechniła w XIV w. ale używana była także w XV w. czy XVI w.<sup>6</sup> Co interesujące topory tego typu nie były dotychczas notowane na terenie Pomorza Zachodniego<sup>7</sup>, mimo iż dość liczne przykłady znamy z obszaru położonego na zachód od Odry<sup>8</sup>.

## 3. Puginał (ryc. 2b; 3b)

Dużych rozmiarów nóż o jednosiecznej głowni, w kształcie bardzo wydłużonego trójkąta. Tylec prosty. Długość całkowita 429 mm, w tym długość głowni 323 mm. Głownia ma przekrój trójkątny i równomiernie zwęża się ku sztychowi (wymiar: 26 x 8 mm przy trzpieniu; 24 x 7 mm w połowie długości i 11 x 5 mm przy sztychu). Zachowana fragmentarycznie kolistą w przekroju rękojeść (z drewna bliżej

<sup>1</sup> Nadolski 1954.

<sup>2</sup> Por. Świątek 2002, 42-44. W praktyce brak dotychczas klasyfikacji groty późnośredniowiecznych stąd nasze możliwości wnioskowania są ograniczone – por. Głosek 1990, 132; Marek 2008, 85.

<sup>3</sup> Głosek 1996, 41-42.

<sup>4</sup> Nowakowski 1994, 212.

<sup>5</sup> Masa topora jest parametrem rzadko podawanym w polskich opracowaniach bronioznawczych. Wyniki analizy zbioru 275 toporów z terenu Litwy datowanych na XIV-XVI w. pokazuje, że żaden z nich nie ważył więcej niż 1300 g - por. Malonaitis 2013.

<sup>6</sup> Kotowicz, Świątek 2006, 132-134.

<sup>7</sup> Por. Zieliński 2004, 235; Kotowicz, Świątek 2006, Abb. 4.

<sup>8</sup> Por. Heindel 1992, 42, 50.

nieokreślonego gatunku) osadzona została na dwustronnie wyodrębnionym trzpieniu o długości 106 mm. Trzpień ma przekrój czworoboczny (u nasady 11 x 6 mm), a jego koniec zagięty jest pod kątem 90°. Masa puginału 167 g.

Długość głowni przekracza 15 cm, co jest ustaloną dolną granicą dla noży uznawanych za bojowe, a jej kształt w postaci wydłużonego trójkąta i trzpień do zamocowania rękojeści pozwalają na sklasyfikowanie go w typie A wg M. Lewandowskiego<sup>9</sup>. W średniowieczu funkcjonowały dwie zasadnicze ich formy – puginały tarczowe i puginały nerkowate<sup>10</sup>, a wyróżnikiem był sposób ukształtowania nasady rękojeści. Na puginalu stargardzkim brak jednak tego elementu, co nie pozwala na bliższą identyfikację, choć widoczna na zdjęciu sprzed konserwacji (ryc. 2) różnica w ukształtowaniu przejścia tyłka i ostrza głowni w trzpień może wskazywać na asymetrię rękojeści. Byłby to zatem puginał nerkowaty. Niewykluczone jednak, że na trzpieniu osadzona była nożowa rękojeść. Niezależnie od przyporządkowania typologicznego zabytek ten datować można na XIV-XV w. Puginały były w tym okresie bronią chętnie używaną przez wszystkie stany, w tym mieszczan. W materiałach zachodniopomorskich brak jak dotychczas kompletnego znaleziska noża bojowego wraz z okładzinami rękojeści<sup>11</sup>. Znamy je natomiast z zaodrzańskiej części Pomorza<sup>12</sup>.

Brak pewności czy opisany zbiór traktować należy jako zespół. Formalnie wszystkie militaria mogły ze sobą współwystępować w okresie XIV-XV w.

## Bibliografia

- Głosek M. 1990. Broń drzewcowa i obuchowa. W: A. Nadolski (red.), *Uzbrojenie w Polsce średniowiecznej 1350-1450*. Łódź, 131-142.
- Głosek M. 1996. *Późnośredniowieczna broń obuchowa w zbiorach polskich*. Warszawa-Łódź.
- Heindel I. 1992. Äxte des 8. bis 14. Jahrhunderts im westslawischen Siedlungsgebiet zwischen Elbe/Saale und Oder/Neiße. *Zeitschrift für Archäologie* 26 (1), 17-56.
- Kotowicz P.N., Świątek M. 2006. Mittelalterliche Streitäxte aus den Sammlungen des Regionalmuseums in Jasło. Ein Beitrag zur Kenntnis der Bewaffnung in den polnischen Karpaten. *Acta Archaeologica Carpathica* 41, 115-145.
- Lewandowski M. 1986. Puginały średniowieczne z ziem polskich. W: A. Nadolski (red.), *Mediaevalia archaeologica*. Acta Archaeologica Lodziensia 3 I. Wrocław-Warszawa-Kraków-Gdańsk-Łódź, 101-119.
- Lewandowski M. 1990. Broń biała krótka (puginały). W: A. Nadolski (red.), *Uzbrojenie w Polsce średniowiecznej 1350-1450*. Łódź, 124-130.
- Malonaitis A. 2013. XIV–XVI a. kirviai: pagrindinių parametru apžvalga. *Istorija* 91 (3), 3-17.
- Marek L. 2008. *Broń biała na Śląsku XIV-XVI wiek*. Wratislavia Antiqua 10. Wrocław.
- Nadolski A. 1954. *Studia nad uzbrojeniem polskim w X, XI i XII wieku*. Łódź.
- Nowakowski A. 1994. *Uzbrojenie indywidualne*. W: A. Nadolski (red.), *Polska technika wojskowa do 1500 roku*. Warszawa, 198-249.

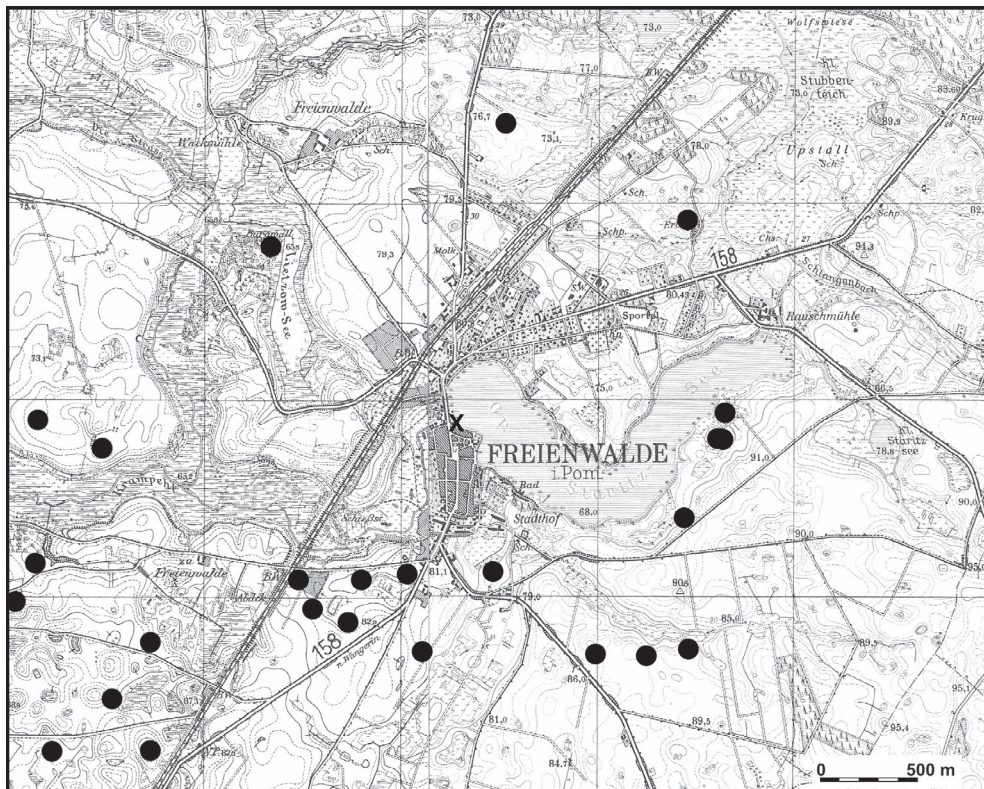
<sup>9</sup> Lewandowski 1986, 104.

<sup>10</sup> Lewandowski 1986, 105-106; 1990, 125-126; Marek 2008, 16-24.

<sup>11</sup> Por. Zieliński 2004, 234

<sup>12</sup> Schoknecht 1980; 1983; 1992.

- Schoknecht U. 1980. Mecklenburgische Nierendolche und andere mittelalterliche Funde. *Bodendenkmalpflege in Mecklenburg* 27 (1979), 209-231.
- Schoknecht U. 1983. Nierendolche in Mecklenburg (teil II). *Bodendenkmalpflege in Mecklenburg* 30 (1982), 223-246.
- Schoknecht U. 1992. Nierendolche in Mecklenburg-Vorpommern (teil III). *Bodendenkmalpflege in Mecklenburg-Vorpommern* 39 (1991), 197-210.
- Świątkiewicz P. 2002. *Uzbrojenie wczesnośredniowieczne z Pomorza Zachodniego*. Acta Archaeologica Lodziensia 48. Łódź.
- Zieliński T. 2004. Średniowieczne uzbrojenie mieszczan na Pomorzu Zachodnim. W: K. Kozłowski, E. Rymar (red.), *Pomorze militarne XII-XXI w.* Szczecin, 229-246.

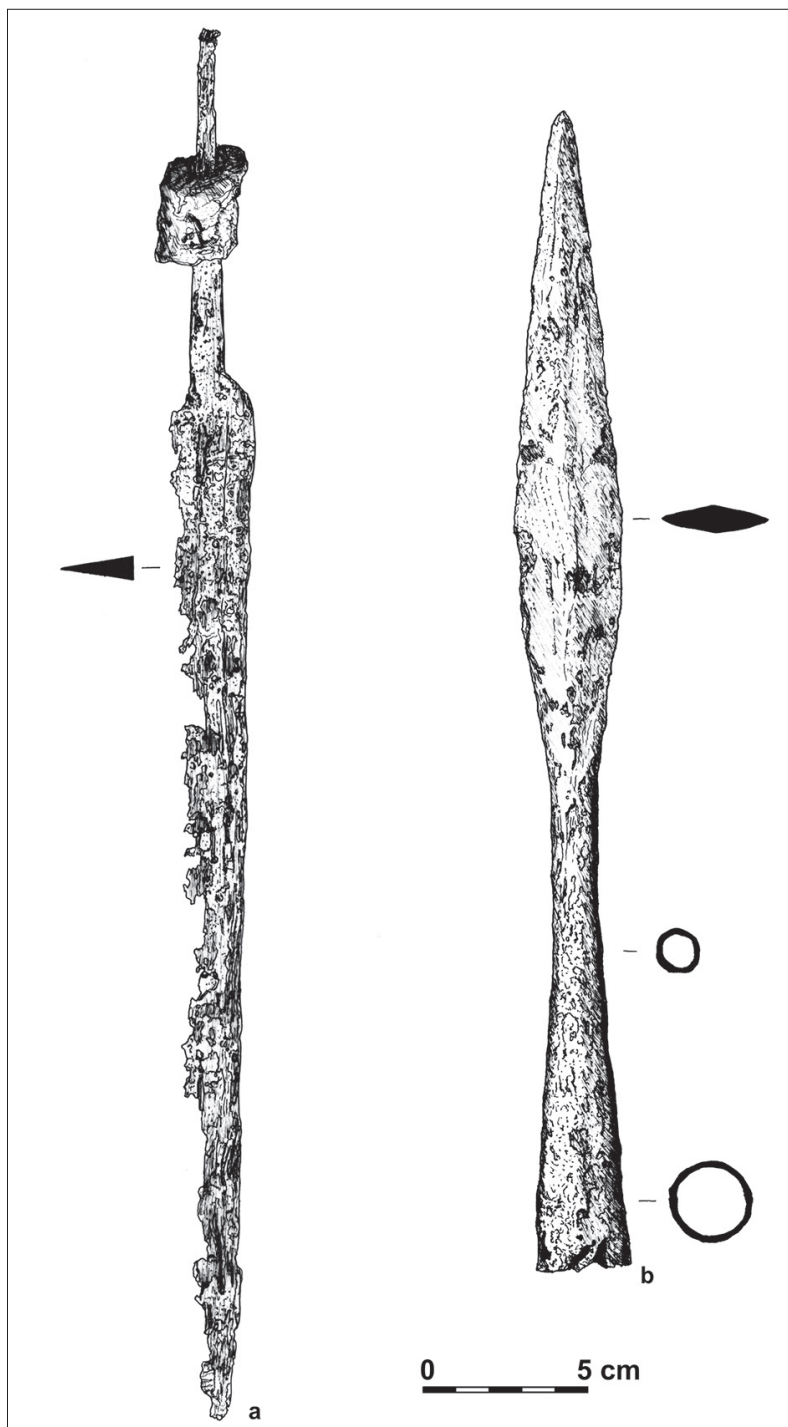


Ryc. 1. Lokalizacja znaleziska (X) na tle stanowisk archeologicznych z okresu średniowiecza na podkładzie mapy topograficznej z 1940 r. Opr. A. Janowski

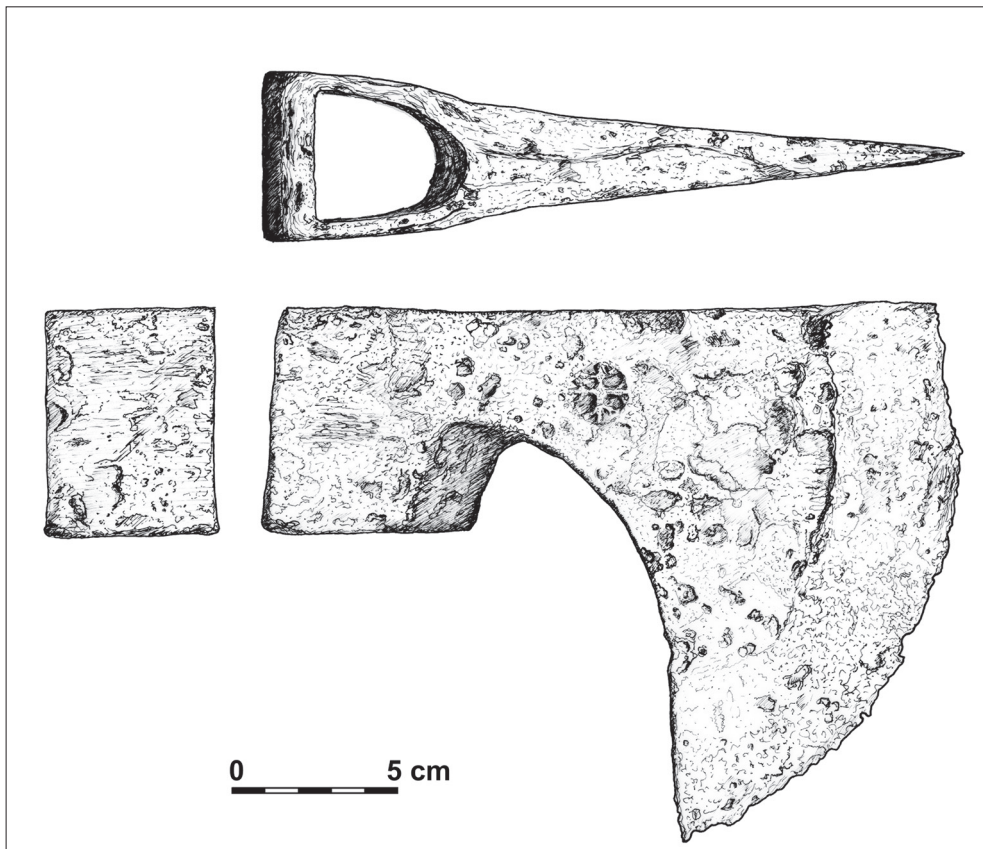


Ryc. 2. Militaria z Chociwła przed konserwacją: a - pugińał, b - grot włóczni, c – topór. Fot. A. Janowski





Ryc. 3. Militaria z Chociwła po konserwacji: a – pugińał, b - grot włóczni. Rys. B. Sil, opr. A. Janowski



Ryc. 4. Topór z Chociwła po konserwacji. Rys. B. Sił, opr. A. Janowski